

「一人暮らしに関する意識調査」

2013年3月

(公社)全国宅地建物取引業協会連合会
(公社)全国宅地建物取引業保証協会

《 目 次 》

■ 調査実施概要	P 3
■ 調査結果概略	P 6
■ 調査結果	
Q1. 若年層(10代後半から20代前半)の実家を離れた一人暮らしの賛否と理由をお答えください。	P 10
Q2. 一人暮らしの部屋の希望タイプと広さをお知らせください。	P 12
Q3. 一人暮らしの家賃の希望額をお知らせください。	P 13
Q4. 一人暮らしで妥当と思われる月収に占める家賃の割合をお知らせください。	P 14
Q5. 一人暮らしの部屋探しで重視する条件・環境等をお知らせください。	
(ア)部屋の条件	P 15
(イ)環境	P 16
Q6. 一人暮らしで重視する部屋の設備をお知らせください。(3つ選択)	P 17
Q7. あなたの生活マナーについてお知らせください。	P 18

《 一人暮らしに関する意識調査 実施概要 》

■ 調査期間 : 2012年12月28日(金)~2013年2月28日(木)

■ 調査方法 : 専用フォームによるインターネットアンケート調査

■ 調査対象 : 地域 日本国内全地域

: 性別 男女

■ 有効回答者数 : 14, 234件

■ 回答者内訳

●性別/年代

	全体	10歳代	20歳前半	20歳後半	30歳代	40歳代	50歳代	60歳代以上
全体	14,234	208	1,157	1,603	3,936	3,607	2,431	1,292
男	7,280	88	408	501	1,488	2,040	1,701	1,054
女	6,954	120	749	1,102	2,448	1,567	730	238

●職業

	総計	会社員	会社役員	公務員	自営業・自由業	学生(専門学校生を含む)	フリーター	主婦	無職	その他
総計	14,234	6,480	255	590	1,210	594	690	2,909	1,211	295
男	7,280	4,123	211	465	890	266	249	14	945	117
女	6,954	2,357	44	125	320	328	441	2,895	266	178

北海道	地区計	北海道
	683	683

東北	地区計	青森県	岩手県	宮城県	秋田県	山形県	福島県
	812	123	89	264	95	109	132

関東	地区計	茨城県	栃木県	群馬県	埼玉県	千葉県	東京都	神奈川県
	5,184	242	144	162	831	696	1,969	1,140

中部	地区計	新潟県	富山県	石川県	福井県	山梨県	長野県	岐阜県	静岡県	愛知県	三重県
	2,548	216	114	125	91	82	184	217	380	947	192

近畿	地区計	滋賀県	京都府	大阪府	兵庫県	奈良県	和歌山県
	2,596	145	336	1,141	696	187	91

中国	地区計	鳥取県	島根県	岡山県	広島県	山口県
	761	68	62	191	295	145

四国	地区計	徳島県	香川県	愛媛県	高知県
	388	70	111	159	48

九州・沖縄	地区計	福岡県	佐賀県	長崎県	熊本県	大分県	宮崎県	鹿児島県	沖縄県
	1,262	524	53	108	137	129	71	123	117

《 一人暮らしに関する意識調査 実施概要 》

■ 回答者内訳

お住まいの現状

		総計	持ち家一戸建て	持ち家マンション	実家暮らし	賃貸マンション	賃貸一戸建て	賃貸アパート	社宅
総計		14,234	5,637	1,642	1,167	2,473	541	2,428	346
性別	男	7,280	3,225	909	489	1,112	272	1,085	188
	女	6,954	2,412	733	678	1,361	269	1,343	158
年齢別	10歳代	208	70	10	56	30	2	35	5
	20歳前半	1,157	219	42	253	250	34	329	30
	20歳後半	1,603	280	74	280	385	61	455	68
	30歳代	3,936	1,253	381	363	834	163	824	118
	40歳代	3,607	1,601	486	168	576	164	536	76
	50歳代	2,431	1,345	428	40	305	78	194	41
	60歳代以上	1,292	869	221	7	93	39	55	8
地域別	北海道	683	248	62	50	109	29	153	32
	東北	812	379	29	74	57	54	197	22
	関東	5,184	1,701	840	407	1,103	154	865	114
	中部	2,548	1,299	158	216	260	83	466	66
	近畿	2,596	1,039	371	214	605	69	251	47
	中国	761	336	53	63	76	62	152	19
	四国	388	200	15	25	44	30	65	9
	九州・沖縄	1,262	435	114	118	219	60	279	37

今後の住宅購入・賃貸住宅の住み替えの予定は？

		総計	半年以内に行う予定	半年～1年に行う予定	2年以降に行う予定	未定	購入・住み替えは予定していない
総計		14,234	615	1,036	1,239	3,896	7,448
性別	男	7,280	278	440	557	1,792	4,213
	女	6,954	337	596	682	2,104	3,235
年齢別	10歳代	208	25	20	23	56	84
	20歳前半	1,157	148	156	184	350	319
	20歳後半	1,603	128	222	259	514	480
	30歳代	3,936	161	357	395	1,250	1,773
	40歳代	3,607	91	185	232	975	2,124
	50歳代	2,431	52	72	110	523	1,674
	60歳代以上	1,292	10	24	36	228	994
地域別	北海道	683	34	56	61	180	352
	東北	812	41	55	67	224	425
	関東	5,184	233	421	482	1,417	2,631
	中部	2,548	94	159	204	653	1,438
	近畿	2,596	109	199	208	723	1,357
	中国	761	27	33	66	233	402
	四国	388	17	18	35	95	223
	九州・沖縄	1,262	60	95	116	371	620

現状の暮らし方

		総計	一人暮らし	家族と同居	その他
総計		14,234	2,844	10,977	413
性別	男	7,280	1,680	5,463	137
	女	6,954	1,164	5,514	276
年齢別	10歳代	208	41	161	6
	20歳前半	1,157	367	714	76
	20歳後半	1,603	388	1,122	93
	30歳代	3,936	776	3,040	120
	40歳代	3,607	674	2,854	79
	50歳代	2,431	432	1,968	31
	60歳代以上	1,292	166	1,118	8
地域別	北海道	683	145	513	25
	東北	812	127	657	28
	関東	5,184	1,225	3,786	173
	中部	2,548	385	2,106	57
	近畿	2,596	534	2,002	60
	中国	761	132	611	18
	四国	388	55	321	12
	九州・沖縄	1,262	241	981	40

《 調査結果概略 》

Q1. 若年層(10代後半から20代前半)の実家を離れた一人暮らしの賛否と理由をお答えください。

・若年層(10代後半から20代前半)の一人暮らしについて、全体としては賛成が81.9%、反対が18.1%と一人暮らしを後押しする考えが多く見られる。

それぞれの意見として、賛成では「自立心が高まる」62.1%、「社会性を身につける」26.2%、「自由になれる」5.6%となっており、反対の意見としては、「経済的に無理」43.5%、「社会生活に未熟」20.9%、「一人だと寂しい」13.0%となっている。

若年層の成長を期待する反面、一人で生活できるかという不安・寂しさ・恐怖が目立っている。

若年層の一人暮らしに関して	
賛成	81.9%
反対	18.1%

賛成の中での割合 TOP3	
自立心が高まる	62.1%
社会性を身につける	26.2%
自由になれる	5.6%

反対の中での割合 TOP3	
経済的に無理	43.5%
社会生活に未熟	20.9%
一人だと寂しい	13.0%

《 調査結果概略 》

Q2.一人暮らしの部屋の希望タイプをお答え下さい

- ・一人暮らしをする部屋のタイプについては「1DK」29.1%、「1LDK」21.3%、「1K」20.7%と言う結果になった。
- ・2012年調査時と同じく、より狭い部屋でも十分と考える傾向は変わっていない。

一人暮らしの部屋希望タイプ TOP3	
1DK	29.1%
1LDK	21.3%
1K	20.7%

Q3.一人暮らしの家賃の希望額をお答え下さい

- ・家賃の希望額としては「4～5万円」25.0%、「5～6万円」18.2%、「3.5～4万円」13.9%と言う結果になった。
- 一人暮らしを考える方の実に4人に1人以上が「4～5万円」程度の家賃を希望している。

一人暮らしの家賃の希望額 TOP3	
4～5万円	25.0%
5～6万円	18.2%
3.5～4万円	13.9%

Q4.一人暮らしで妥当と思われる月収に占める家賃の割合をお答え下さい

- ・月収に占める家賃の割合としては「30%」40.8%、「20%」38.9%、「10%以下」10.4%となっている。
- 約半数の方が、収入の30%程度が家賃に支払える金額とっており、出来るだけ家賃への支出は抑えたいと考えているようだ。

一人暮らしで妥当と思われる 月収に占める家賃の割合 TOP3	
30%	40.8%
20%	38.9%
10%以下	10.4%

《 調査結果概略 》

Q5.⑦一人暮らしの部屋探しで重視する条件・環境等をお答え下さい

ア.部屋の条件

・「家賃の額」29.4%、「通勤通学の時間」18.7%、「部屋の間取り広さ」11.2%がTOP3となり、三位にあった「セキュリティ」を「部屋の間取り広さ」が逆転している。例年通り出費は気になるものの、日々の暮らしの快適さも重要視されていると言えよう。

部屋の条件 TOP3	
家賃の額	29.4%
通勤通学の時間	18.7%
部屋の間取り広さ	11.2%

イ.環境

・「商店やスーパーなどの買い物施設が近い」27.2%、「最寄駅が近い」22.0%、「学校・職場に近い」20.3%という順位になった。「商店やスーパーなどの買い物施設が近い」、「最寄駅が近い」という意見は、一人暮らしをする際に限らず多くあげられる要素である。

環境の条件 TOP3	
商店やスーパーなど 買い物施設が近い	27.2%
最寄駅が近い	22.0%
学校・職場に近い	20.3%

Q6.一人暮らしで重視する部屋の設備をお答え下さい

・「エアコン付」15.6%、「トイレとバス(風呂)の分離」14.1%、「収納スペースが広い」11.0%で、前回と一位と二位が逆転。完全にエアコンは生活の必需品であることが見て取れる。
・一人暮らし物件となるとユニットバス形式が現実的には多いため、トイレ・バス別は憧れる設備であることは間違いない。

一人暮らしで重視する部屋の設備 TOP3	
エアコン付	15.6%
トイレとバス(風呂)の分離	14.1%
収納スペースが広い	11.0%

《 調査結果概略 》

Q7.一人暮らしのマナー

ア. 隣人の生活音を「うるさい」と感じる時間がありますか？

- ・一人暮らしのマナーとして、隣人の生活音が「うるさい」と感じるかの意識を調査したところ、夜の時間帯では「ない」45.1%で「0時以降」14.9%、「22時・23時」13.6%となった。
- 「0時以降」の深夜や在宅率の高いと思われる「22・23時」がうるさく感じる時間帯のようである。
- ・朝の時間帯では「ない」53.8%、「6時」13.7%、「5時」13.3%となっている。
- 通学や出勤の準備をする朝の時間帯の生活音が気になるようである。
- ・また、夜・朝ともに半数近くが「ない」と回答し、隣人の生活音が気にならないという意見は例年通りである。
- ・TOP3は共に2012年度調査と同じ時間帯が同率を占めた。

隣人の生活音 夜 TOP3	
感じない	45.1%
0時以降	14.9%
22時	13.6%

隣人の生活音 朝 TOP3	
感じない	53.8%
6時	13.7%
5時	13.3%

イ. 「ゴミの分別処理」・「ゴミを出す日」・「近隣への挨拶」について

- ・ゴミの分別処理では「している」が88.8%、ゴミを出す日では「守る」93.3%とマナーを守って生活している方が多い。
- 近隣への挨拶では「している」が65.2%と例年通り高く、「時々している」26.3%と合わせると9割以上の回答者が挨拶をしていることになっている。

ゴミの分別処理	
している	88.8%
時々している	7.7%
いい加減	2.4%
していない	1.1%

ゴミを出す日	
守る	93.3%
時々守る	4.3%
いい加減	1.6%
守っていない	0.8%

近隣への挨拶	
している	65.2%
時々している	26.3%
いい加減	3.9%
していない	4.7%

《 調査結果 》

Q1. 若年層(10代後半から20代前半)の実家を離れた一人暮らしの賛否と理由をお答えください。

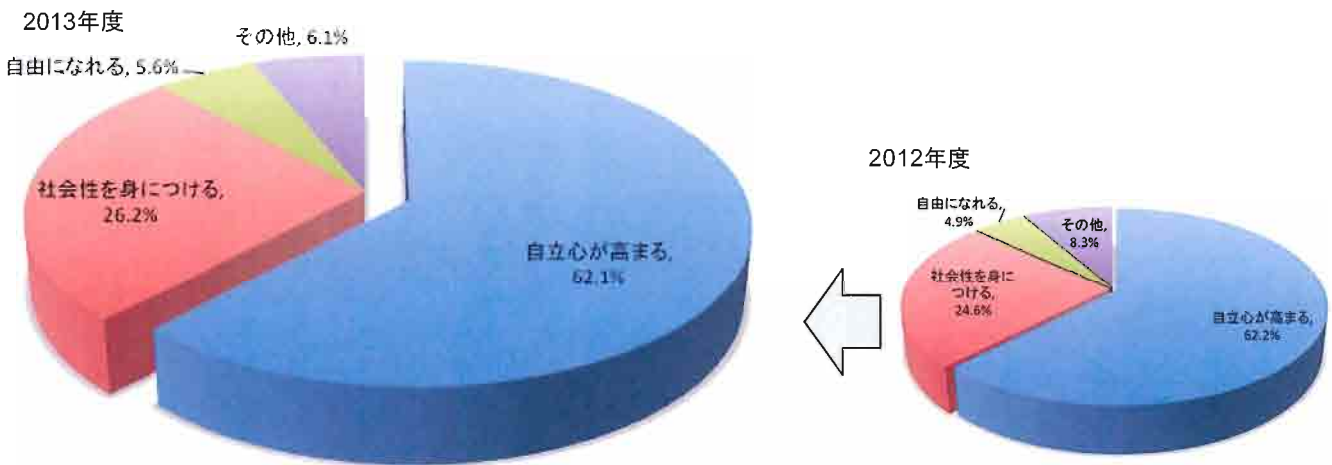
- 全体としては、「賛成派」81.9%(11,660サンプル)「反対派」18.1%(2,574サンプル) で一人暮らしに対して好意的な反応が多い
- 賛成派 「自立心が高まる」62.1% 「社会性を身につける」26.2%
- 反対派 「経済的に無理」43.4% 「社会生活に未熟」20.9%

◆昨年に比べ、賛成が減り(87.8%→81.9%)反対が増えている(12.1%→18.1%)ことは、反対意見の「経済的に無理」項目が昨年の40.7%から43.5%へと3ポイント上昇していることから、昨今の経済事情が大きく影響しているのではないかと読み取れる。

◆賛成の意見では、男女別、年代別で見ても「自立心が高まる」、「社会性を身につける」が1位、2位の意見である事は同じである。

10代、20代前半の「一人暮らしをする立場」からの意見では、自由になれる」が若干割合が高くなっている。

◆賛成意見 (全体: 11,560サンプル)

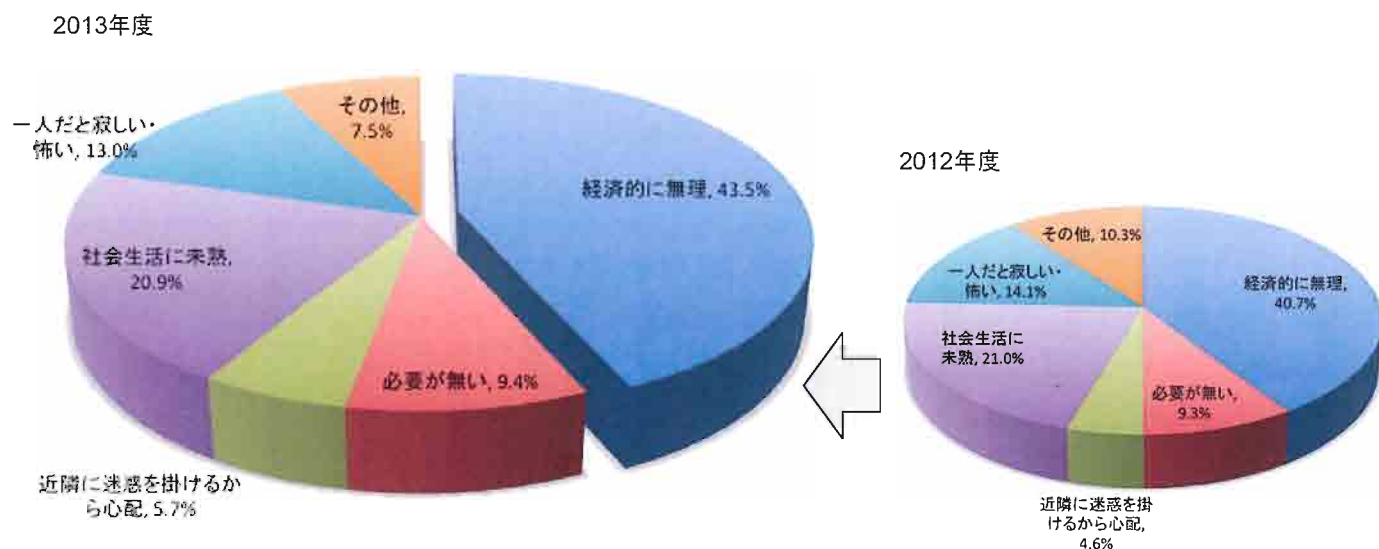


		自立心が高まる	社会性を身につける	自由になれる	その他	
総計		11,660	7,239	3,051	654	716
			62.1%	26.2%	5.6%	6.1%
性別	男	6,083	3,585	1,785	415	298
			58.9%	29.3%	6.8%	4.9%
性別	女	5,577	3,654	1,266	239	418
			65.5%	22.7%	4.3%	7.5%
年齢別	10歳代	162	103	32	22	5
			63.6%	19.8%	13.6%	3.1%
	20歳前半	938	577	215	81	65
			61.5%	22.9%	8.6%	6.9%
	20歳後半	1,324	798	307	104	115
			60.3%	23.2%	7.9%	8.7%
	30歳代	3,244	1,995	846	200	203
			61.5%	26.1%	6.2%	6.3%
40歳代		2,942	1,850	790	137	165
			62.9%	26.9%	4.7%	5.6%
50歳代		1,995	1,263	549	82	101
			63.3%	27.5%	4.1%	5.1%
60歳代以上		1,055	653	312	28	62
			61.9%	29.6%	2.7%	5.9%

《 調査結果 》

Q1. 若年層(10代後半から20代前半)の実家を離れた一人暮らしの賛否と理由をお答えください。

◆反対意見 (全体:2574サンプル)



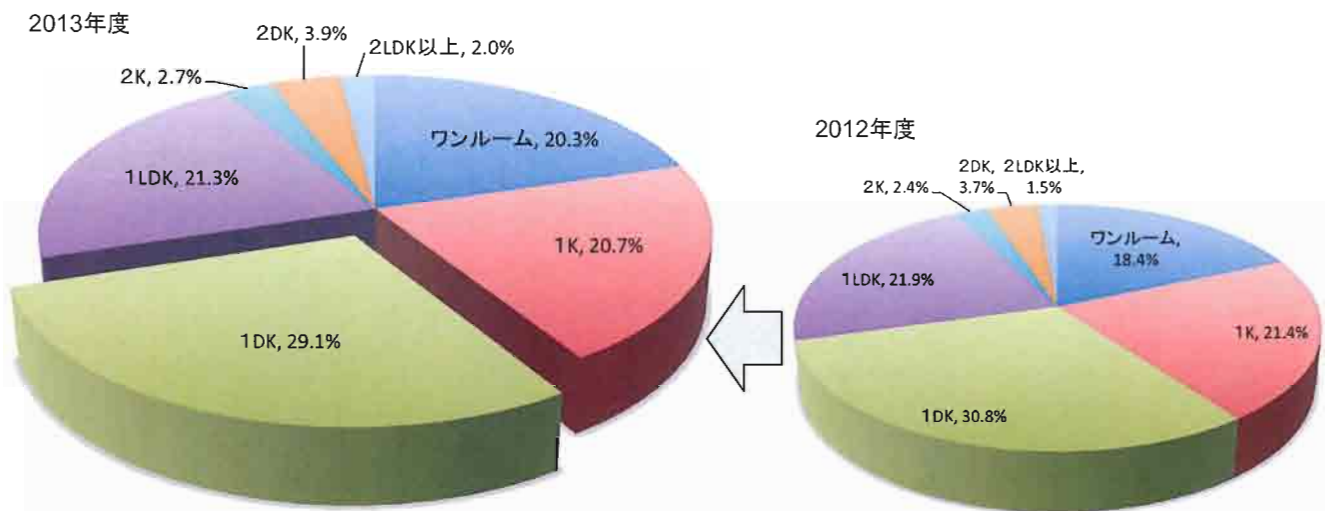
		経済的に無理	必要が無い	近隣に迷惑を掛けるから心配	社会生活に未熟	一人だと寂しい・怖い	その他
総計		2574	1119	242	148	537	334
			43.5%	9.4%	5.7%	20.9%	13.0%
性別	男	1197	523	134	87	281	87
			43.7%	11.2%	7.3%	23.5%	7.3%
	女	1377	596	108	61	256	247
			43.3%	7.8%	4.4%	18.6%	17.9%
年齢別	10歳代	46	20	3	4	4	15
			43.5%	6.5%	8.7%	8.7%	32.6%
	20歳前半	219	100	29	5	27	43
			45.7%	13.2%	2.3%	12.3%	19.6%
	20歳後半	279	131	24	9	40	44
			47.0%	8.6%	3.2%	14.3%	15.8%
	30歳代	692	286	52	49	149	109
		41.3%	7.5%	7.1%	21.5%	15.8%	
40歳代	665	305	68	36	154	62	
		45.9%	10.2%	5.4%	23.2%	9.3%	
50歳代	436	178	37	28	115	40	
		40.8%	8.5%	6.4%	26.4%	9.2%	
60歳代以上	237	99	29	17	48	21	
		41.8%	12.2%	7.2%	20.3%	8.9%	

《 調査結果 》

Q2.一人暮らしの部屋の希望タイプと広さをお知らせください。

- 「1DK」29.1% 「1LDK」21.3% 「1K」20.7%
- 2011年度同様の順位に。全体的に広さを求めない傾向は変わらず

- ◆ 全体・男女別でも「1DK」が1番人気に。年代別にみても「1DK」の人気は高い。
- ◆ 一方で昨年に比べると「ワンルーム」が2ポイント上昇。経済性と両立することを考える現実的な判断も。



		ワン ル ー ム	1 K	1 D K	1 L D K	2 K	2 D K	2 L D K 以 上	
総計		14,234	2,883	2,953	4,145	3,033	379	559	282
			20.3%	20.7%	29.1%	21.3%	2.7%	3.9%	2.0%
性別	男	7,280	1,679	1,427	1,999	1,493	194	312	176
			23.1%	19.6%	27.5%	20.5%	2.7%	4.3%	2.4%
	女	6,954	1,204	1,526	2,146	1,540	185	247	106
			17.3%	21.9%	30.9%	22.1%	2.7%	3.6%	1.5%
年齢別	10歳代	208	52	40	37	58	6	6	9
			25.0%	19.2%	17.8%	27.9%	2.9%	2.9%	4.3%
	20歳前半	1,157	173	325	337	260	18	33	11
			15.0%	28.1%	29.1%	22.5%	1.6%	2.9%	1.0%
	20歳後半	1,603	237	435	478	359	23	50	21
			14.8%	27.1%	29.8%	22.4%	1.4%	3.1%	1.3%
	30歳代	3,936	634	917	1,184	878	105	145	73
			16.1%	23.3%	30.1%	22.3%	2.7%	3.7%	1.9%
40歳代	3,607	839	700	1,019	693	107	163	86	
		23.3%	19.4%	28.3%	19.2%	3.0%	4.5%	2.4%	
50歳代	2,431	633	357	678	514	81	108	60	
		26.0%	14.7%	27.9%	21.1%	3.3%	4.4%	2.5%	
60歳代以上	1,292	315	179	412	271	39	54	22	
		24.4%	13.9%	31.9%	21.0%	3.0%	4.2%	1.7%	

《 調査結果 》

Q3. 一人暮らしの家賃の希望額をお知らせください。

■ 「4万円以下」45.7%と2012年比で倍増 / 「4~5万円」25.0% 「5~6万円」18.2%

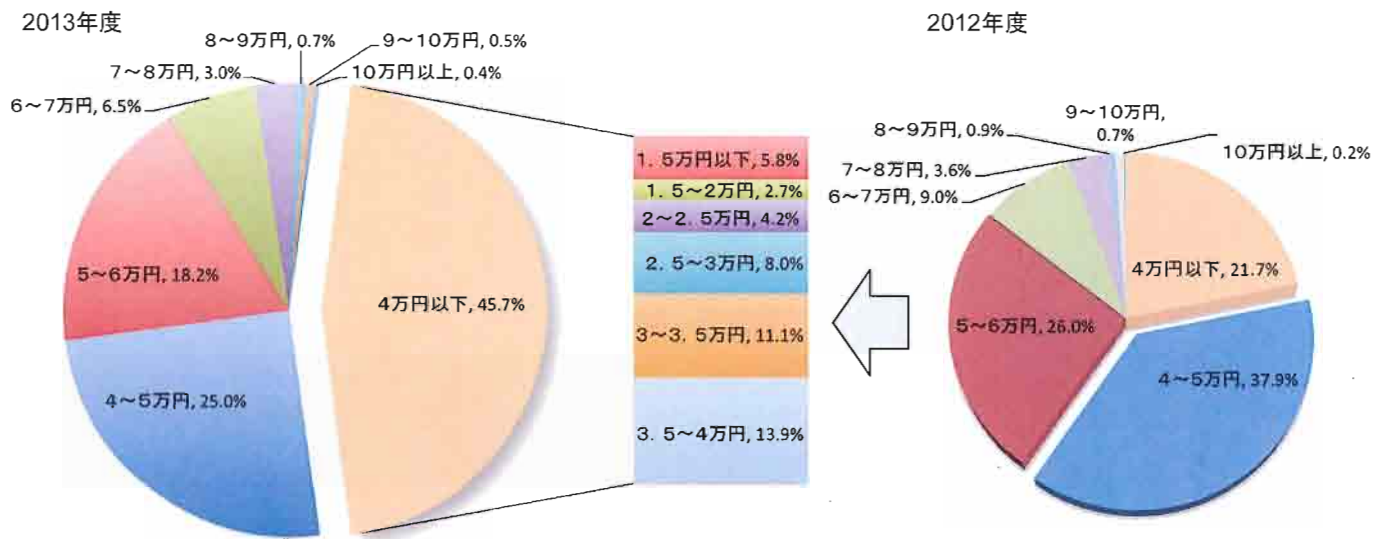
■ 回答者の43.2%が4万円から6万円のレンジでの家賃を希望している

◆ 一人暮らしをする際にける家賃の希望額は「4~5万円」が最も高く25.0%で4人に1人はこの金額帯を希望している。

男女別に見てもほぼ同等で全国的な希望額の平均値と読み取れる。

今回のアンケートは、「4万円以下」項目を更に細分化したため希望額としての各金額がより細かく読み取れる。

その結果、4万円以下をまとめると45.7%と昨年比で倍増。より安い家賃を望む傾向が見て取れる。



		1. 5万円以下	1. 5~2万円	2. 2~2.5万円	2. 5~3万円	3. 3~3.5万円	3. 5~4万円	4. 4~5万円	5. 5~6万円	6. 6~7万円	7. 7~8万円	8. 8~9万円	9. 9~10万円	10. 10万円以上	
総計		14,234	819	381	604	1,144	1,583	1,975	3,560	2,585	931	428	95	76	53
			5.8%	2.7%	4.2%	8.0%	11.1%	13.9%	25.0%	18.2%	6.5%	3.0%	0.7%	0.5%	0.4%
性別	男	7,280	486	220	366	641	853	896	1,764	1,229	465	233	47	43	37
	女	6,954	333	161	238	503	730	1,079	1,796	1,356	466	195	48	33	16
			4.8%	2.3%	3.4%	7.2%	10.5%	15.5%	25.8%	19.5%	6.7%	2.8%	0.7%	0.5%	0.2%
年齢別	10歳代	208	20	11	15	21	22	31	45	30	6	4	0	3	0
			9.6%	5.3%	7.2%	10.1%	10.6%	14.9%	21.6%	14.4%	2.9%	1.9%	0.0%	1.4%	0.0%
	20歳前半	1,157	56	41	56	82	120	188	287	215	70	27	9	4	2
			4.8%	3.5%	4.8%	7.1%	10.4%	16.2%	24.8%	18.6%	6.1%	2.3%	0.8%	0.3%	0.2%
	20歳後半	1,603	65	35	46	81	158	234	414	341	150	54	13	4	8
			4.1%	2.2%	2.9%	5.1%	9.9%	14.6%	25.8%	21.3%	9.4%	3.4%	0.8%	0.2%	0.5%
	30歳代	3,936	180	62	102	246	379	556	1,073	846	296	132	32	20	12
			4.6%	1.6%	2.6%	6.3%	9.6%	14.1%	27.3%	21.5%	7.5%	3.4%	0.8%	0.5%	0.3%
40歳代	3,607	222	88	154	291	408	488	913	622	237	119	29	20	16	
		6.2%	2.4%	4.3%	8.1%	11.3%	13.5%	25.3%	17.2%	6.6%	3.3%	0.8%	0.6%	0.4%	
50歳代	2,431	185	81	130	265	314	315	546	386	113	60	7	18	11	
		7.6%	3.3%	5.3%	10.9%	12.9%	13.0%	22.5%	15.9%	4.6%	2.5%	0.3%	0.7%	0.5%	
60歳代以上	1,292	91	63	101	158	182	163	282	145	59	32	5	7	4	
		7.0%	4.9%	7.8%	12.2%	14.1%	12.6%	21.8%	11.2%	4.6%	2.5%	0.4%	0.5%	0.3%	

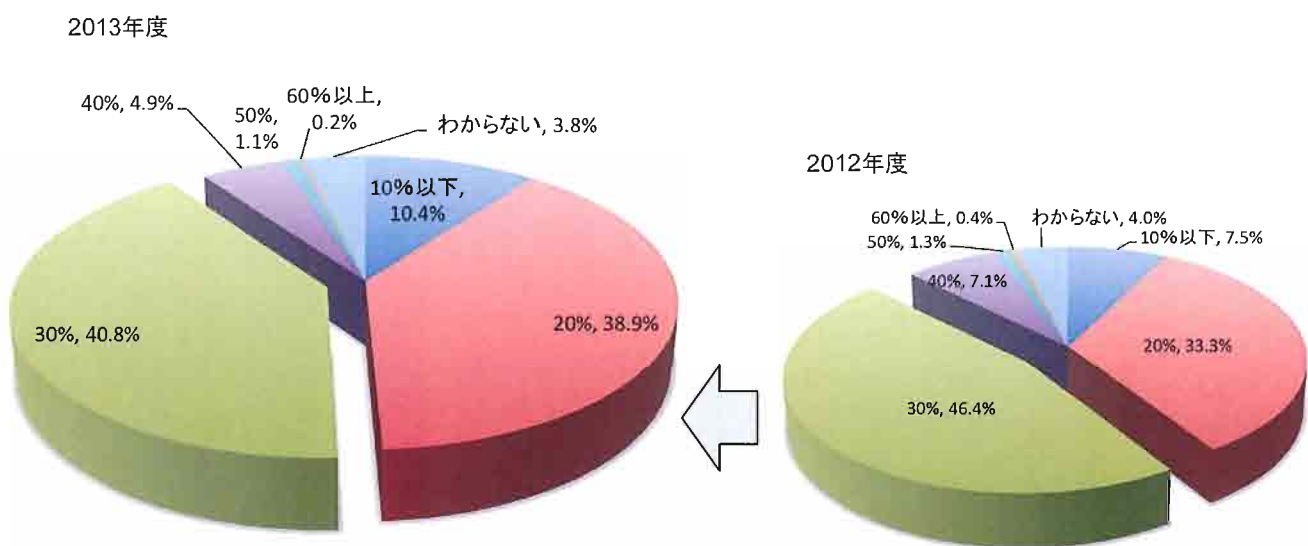
《 調査結果 》

Q4. 一人暮らしで妥当と思われる月収に占める家賃の割合をお知らせください。

■ 「30%」40.8% 「20%」38.9% 「10%以下」10.4%

■ 全体・男女とも、7割の人が家賃割合としては20-30%が妥当であると考えている。

◆ 収入に対する家賃の割合は「30%」程度が妥当であるという意見が、全体では40.8%、男性で39.5%、女性で42.2%と、それぞれ高い割合となっている。



			10%以下	20%	30%	40%	50%	60%以上	わからない
総計		14,234	1,474	5,537	5,809	693	162	24	535
			10.4%	38.9%	40.8%	4.9%	1.1%	0.2%	3.8%
性別	男	7,280	793	2,987	2,877	345	94	11	173
			10.9%	41.0%	39.5%	4.7%	1.3%	0.2%	2.4%
	女	6,954	681	2,550	2,932	348	68	13	362
			9.8%	36.7%	42.2%	5.0%	1.0%	0.2%	5.2%
年齢別	10歳代	208	34	61	54	27	8	1	23
			16.3%	29.3%	26.0%	13.0%	3.8%	0.5%	11.1%
	20歳前半	1,157	82	371	511	94	23	3	73
			7.1%	32.1%	44.2%	8.1%	2.0%	0.3%	6.3%
	20歳後半	1,603	110	548	760	103	19	2	61
			6.9%	34.2%	47.4%	6.4%	1.2%	0.1%	3.8%
	30歳代	3,936	321	1,461	1,773	201	41	4	135
			8.2%	37.1%	45.0%	5.1%	1.0%	0.1%	3.4%
	40歳代	3,607	414	1,442	1,425	158	34	5	129
			11.5%	40.0%	39.5%	4.4%	0.9%	0.1%	3.6%
	50歳代	2,431	341	1,048	854	70	27	5	86
			14.0%	43.1%	35.1%	2.9%	1.1%	0.2%	3.5%
	60歳代以上	1,292	172	606	432	40	10	4	28
			13.3%	46.9%	33.4%	3.1%	0.8%	0.3%	2.2%

《 調査結果 》

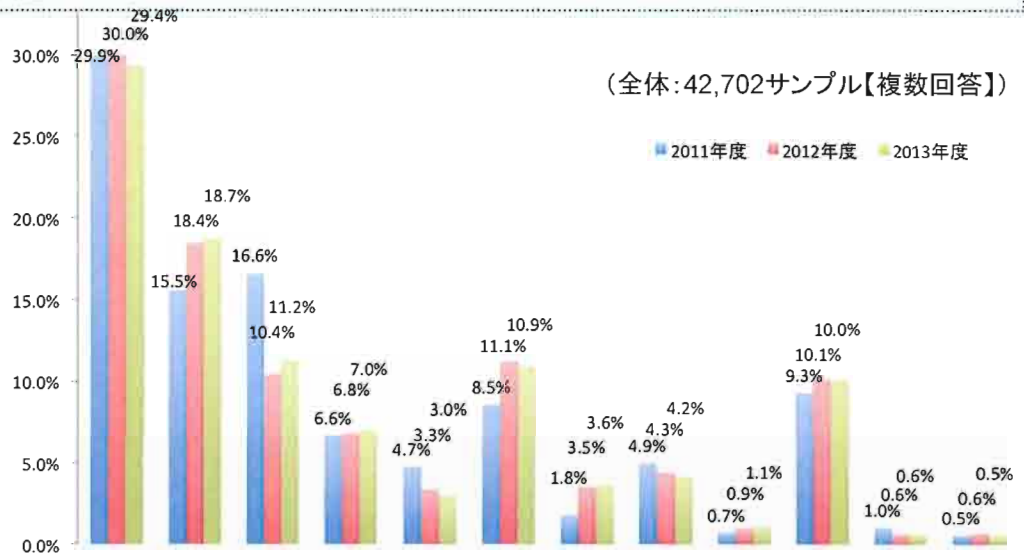
Q5. 一人暮らしの部屋探しで重視する条件・環境等をお知らせください。

(ア) 部屋の条件

■ 「家賃の額」29.4% 「通勤通学の時間」18.7% 「部屋の間取り広さ」11.2%

■ 女性が気にするセキュリティは関心が高く昨年同様14.8%も

◆ 一人暮らしをする際の部屋探しにおいて「家賃の額」が29.4%と2012年度同様。最も関心があった。これは、男女別・年代別でも同様の結果となった。三位「部屋の間取り広さ」と四位「セキュリティ」が入れ替わったものの、その差は僅かであり、女性を中心として依然として気になる項目であることには間違いがない。



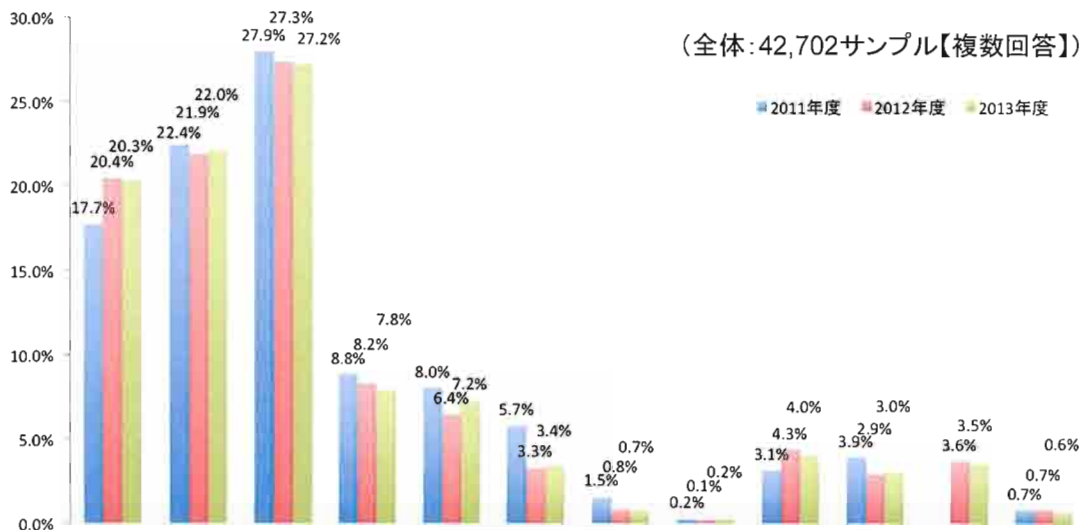
		総計	家賃の額	通勤通学の時間	部屋の間取り広さ	部屋の設備内装	建物の築年数	・建物の警備 ・セキュリティ	(耐震性) 「建物構造」 「木造・鉄骨」	駐車場の有無	駐輪場の有無	駅までの距離	ペット可	その他
総計		42,702	12,541	7,982	4,781	2,975	1,271	4,640	1,540	1,774	454	4,279	248	217
			29.4%	18.7%	11.2%	7.0%	3.0%	10.9%	3.6%	4.2%	1.1%	10.0%	0.6%	0.5%
性別	男	21,840	6,459	4,327	2,682	1,507	671	1,556	830	1,083	295	2,227	96	107
			29.6%	19.8%	12.3%	6.9%	3.1%	7.1%	3.8%	5.0%	1.4%	10.2%	0.4%	0.5%
性別	女	20,862	6,082	3,655	2,099	1,468	600	3,084	710	691	159	2,052	152	110
			29.2%	17.5%	10.1%	7.0%	2.9%	14.8%	3.4%	3.3%	0.8%	9.8%	0.7%	0.5%
年齢別	10歳代	624	169	132	60	60	15	69	27	14	7	56	12	3
			27.1%	21.2%	9.6%	9.6%	2.4%	11.1%	4.3%	2.2%	1.1%	9.0%	1.9%	0.5%
	20歳前半	3,471	1,013	647	394	274	122	358	145	135	31	315	21	16
			29.2%	18.6%	11.4%	7.9%	3.5%	10.3%	4.2%	3.9%	0.9%	9.1%	0.6%	0.5%
	20歳後半	4,809	1,415	809	498	396	205	558	184	205	45	436	25	33
			29.4%	16.8%	10.4%	8.2%	4.3%	11.6%	3.8%	4.3%	0.9%	9.1%	0.5%	0.7%
	30歳代	11,808	3,463	2,101	1,323	863	394	1,352	387	565	124	1,071	99	66
			29.3%	17.8%	11.2%	7.3%	3.3%	11.4%	3.3%	4.8%	1.1%	9.1%	0.8%	0.6%
40歳代	10,821	3,217	2,088	1,304	675	302	1,118	361	462	123	1,056	53	62	
		29.7%	19.3%	12.1%	6.2%	2.8%	10.3%	3.3%	4.3%	1.1%	9.8%	0.5%	0.6%	
50歳代	7,293	2,141	1,479	803	442	156	791	268	274	74	813	27	25	
		29.4%	20.3%	11.0%	6.1%	2.1%	10.8%	3.7%	3.8%	1.0%	11.1%	0.4%	0.3%	
60歳代以上	3,876	1,123	726	399	265	77	394	168	119	50	532	11	12	
		29.0%	18.7%	10.3%	6.8%	2.0%	10.2%	4.3%	3.1%	1.3%	13.7%	0.3%	0.3%	

《 調査結果 》

(イ)環境

■ 「商店スーパーなどの買い物施設が近い」27.2% 「最寄駅が近い」22.0% 「学校・職場に近い」20.3%

◆ 全体・男女・年代別でも「商店スーパーなどの買い物施設が近い」、「最寄駅が近い」、「学校・職場に近い」の関心が高く、例年通りのTOP3を占めており、数字もほぼ変わらない。
一方で「コンビニの有無」が若干ポイントを下げているが、都市部ではコンビニは当たり前近くに近くにあるものになりつつあるため、「コンビニの有無」は場所選択条件にはなりにくいとも言えそうである。



		学校・職場に近い	最寄駅が近い	商店やスーパーなどの買い物施設が近い	コンビニの有無	病院や歯医者などの医療機関の有無	公園や自然環境の充実	地域のブランド	高齢者介護施設等の充実	親類・友人・知人が近くにいる	飲食店が近くにある	災害に強い地域	その他	
総計		42,702	8,663	9,412	11,601	3,339	3,088	1,469	303	99	1,697	1,272	1,497	262
			20.3%	22.0%	27.2%	7.8%	7.2%	3.4%	0.7%	0.2%	4.0%	3.0%	3.5%	0.6%
性別	男	21,840	4,329	4,814	5,728	1,911	1,481	954	146	59	681	955	695	87
			19.8%	22.0%	26.2%	8.8%	6.8%	4.4%	0.7%	0.3%	3.1%	4.4%	3.2%	0.4%
	女	20,862	4,334	4,598	5,873	1,428	1,607	515	157	40	1,016	317	802	175
			20.8%	22.0%	28.2%	6.8%	7.7%	2.5%	0.8%	0.2%	4.9%	1.5%	3.8%	0.8%
年齢別	10歳代	624	153	132	143	62	41	19	2	4	26	27	14	1
			24.5%	21.2%	22.9%	9.9%	6.6%	3.0%	0.3%	0.6%	4.2%	4.3%	2.2%	0.2%
	20歳前半	3,471	745	741	956	299	221	98	44	5	148	111	77	26
			21.5%	21.3%	27.5%	8.6%	6.4%	2.8%	1.3%	0.1%	4.3%	3.2%	2.2%	0.7%
	20歳後半	4,809	1,001	1,054	1,335	421	290	138	52	5	236	132	110	35
			20.8%	21.9%	27.8%	8.8%	6.0%	2.9%	1.1%	0.1%	4.9%	2.7%	2.3%	0.7%
	30歳代	11,808	2,483	2,471	3,240	1,016	783	373	91	25	553	397	279	97
			21.0%	20.9%	27.4%	8.6%	6.6%	3.2%	0.8%	0.2%	4.7%	3.4%	2.4%	0.8%
40歳代	10,821	2,261	2,373	2,922	892	743	363	70	19	405	399	302	72	
		20.9%	21.9%	27.0%	8.2%	6.9%	3.4%	0.6%	0.2%	3.7%	3.7%	2.8%	0.7%	
50歳代	7,293	1,388	1,698	1,985	437	632	296	33	12	217	295	279	21	
		19.0%	23.3%	27.2%	6.0%	8.7%	4.1%	0.5%	0.2%	3.0%	4.0%	3.8%	0.3%	
60歳代以上	3,876	632	943	1,020	212	378	182	11	33	112	171	172	10	
		16.3%	24.3%	26.3%	5.5%	9.8%	4.7%	0.3%	0.9%	2.9%	4.4%	4.4%	0.3%	

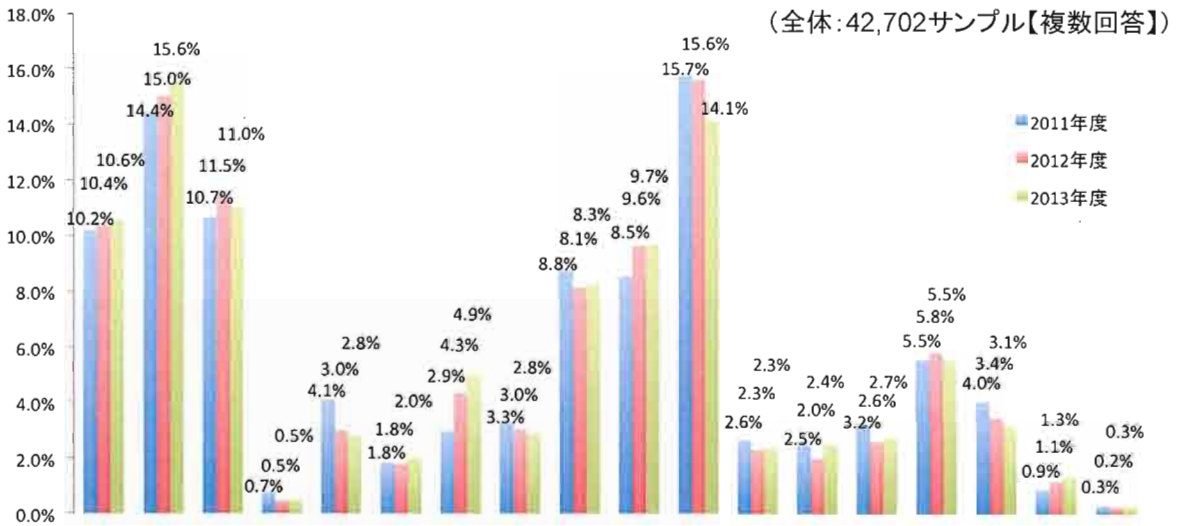
(「災害に強い地域」選択肢は2012.2013年度にのみ実施)

《 調査結果 》

Q6. 一人暮らしで重視する部屋の設備をお知らせください。(3つ選択)

- 「エアコン付」15.6% 「トイレとバス(風呂)の分離」14.1% 「収納スペースが広い」11.0%
- 若い年代層は「トイレとバス(風呂)の分離」への関心が高い

◆ 一人暮らしで重視する部屋の設備としては「エアコン付」が「トイレとバス(風呂)の分離」を逆転して首位になっている。
 特に「エアコン付」は男性の支持が強く17.6%となっている。
 昨年同様「トイレとバス(風呂)の分離」が全体で14.1%、女性で16.8%と最も関心が高く、重要視していることがわかる。
 キッチン設備としてはガスコンロ希望者がIH希望者に比べ倍以上の数字となっている。
 「インターネット接続回線」の関心が前回同様伸びており、特に男性は11.9%と強い関心がある。
 昨年同様「駐車場がある」は下がり、「駐輪場がある」が上がっており、都会を中心としたクルマ離れと自転車を積極的に活用する流れは変わっていないことを伺わせる。



		玄関のオートロック設備	エアコン付	収納スペースが広い	ロフト付	フロアリング床	IHコンロ付キッチン	ガスコンロ付キッチン	ベランダ(バルコニー)付	防音性の高い室内	インターネット接続回線	トイレとバス(風呂)の分離	追い炊き機能付バス	温水便座・ウォッシュレット付トイレ	洗面場がある	室内洗濯機置き場がある	駐車場がある	駐輪場がある	その他	
総計		42,702	4,516	6,660	4,707	213	1,192	848	2,109	1,216	3,539	4,135	6,026	997	1,044	1,147	2,349	1,321	570	113
			10.6%	15.6%	11.0%	0.5%	2.8%	2.0%	4.9%	2.8%	8.3%	9.7%	14.1%	2.3%	2.4%	2.7%	5.5%	3.1%	1.3%	0.3%
性別	男	21,840	1,846	3,845	2,212	126	554	484	1,138	510	2,093	2,604	2,525	553	737	543	910	791	322	47
			8.5%	17.6%	10.1%	0.6%	2.5%	2.2%	5.2%	2.3%	9.6%	11.9%	11.6%	2.5%	3.4%	2.5%	4.2%	3.6%	1.5%	0.2%
性別	女	20,862	2,670	2,815	2,495	87	638	364	971	706	1,446	1,531	3,501	444	307	604	1,439	530	248	66
			12.8%	13.5%	12.0%	0.4%	3.1%	1.7%	4.7%	3.4%	6.9%	7.3%	16.8%	2.1%	1.5%	2.9%	6.9%	2.5%	1.2%	0.3%
年齢別	10歳代	624	65	109	49	8	15	26	30	15	58	80	90	5	12	33	9	9	10	1
			10.4%	17.5%	7.9%	1.3%	2.4%	4.2%	4.8%	2.4%	9.3%	12.8%	14.4%	0.8%	1.9%	5.3%	1.4%	1.4%	1.6%	0.2%
	20歳前半	3,471	309	501	354	24	151	58	164	116	225	366	630	55	67	114	177	105	47	8
			8.9%	14.4%	10.2%	0.7%	4.4%	1.7%	4.7%	3.3%	6.5%	10.5%	18.2%	1.6%	1.9%	3.3%	5.1%	3.0%	1.4%	0.2%
	20歳後半	4,809	495	658	526	21	200	58	218	165	346	362	885	100	74	154	331	155	48	13
			10.3%	13.7%	10.9%	0.4%	4.2%	1.2%	4.5%	3.4%	7.2%	7.5%	18.4%	2.1%	1.5%	3.2%	6.9%	3.2%	1.0%	0.3%
	30歳代	11,808	1,213	1,797	1,411	43	403	166	515	386	929	910	1,929	260	175	290	764	409	173	35
			10.3%	15.2%	11.9%	0.4%	3.4%	1.4%	4.4%	3.3%	7.9%	7.7%	16.3%	2.2%	1.5%	2.5%	6.5%	3.5%	1.5%	0.3%
	40歳代	10,821	1,073	1,670	1,267	57	228	221	524	330	988	1,102	1,368	296	256	272	620	366	151	32
			9.9%	15.4%	11.7%	0.5%	2.1%	2.0%	4.8%	3.0%	9.1%	10.2%	12.6%	2.7%	2.4%	2.5%	5.7%	3.4%	1.4%	0.3%
	50歳代	7,293	860	1,267	788	40	131	175	363	151	672	857	801	171	272	157	276	200	96	16
			11.8%	17.4%	10.8%	0.5%	1.8%	2.4%	5.0%	2.1%	9.2%	11.8%	11.0%	2.3%	3.7%	2.2%	3.8%	2.7%	1.3%	0.2%
60歳代以上	3,876	501	658	312	20	64	144	295	53	321	458	323	110	188	127	172	77	45	8	
		12.9%	17.0%	8.0%	0.5%	1.7%	3.7%	7.6%	1.4%	8.3%	11.8%	8.3%	2.8%	4.9%	3.3%	4.4%	2.0%	1.2%	0.2%	

《 調査結果 》

Q7.あなたの生活マナーについてお知らせください。

◇隣人の生活音を「うるさい」と感じる時間帯はありますか？

- 夜の時間帯では、「ない」45.1% 「0時以降」14.9% 「22時」13.6%
- 朝の時間帯では、「ない」53.8% 「6時」13.7% 「5時」13.3%

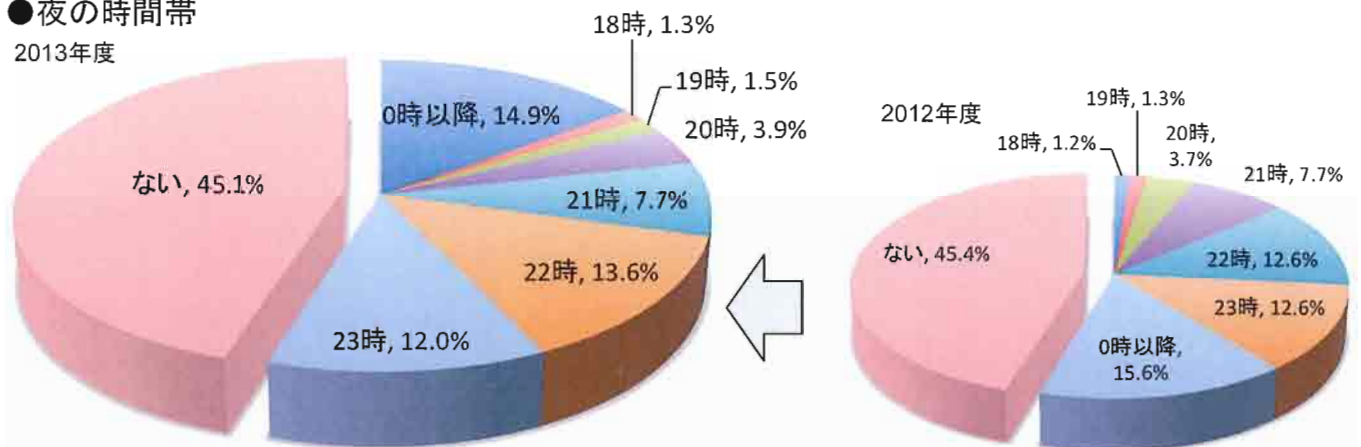
◆ 隣人の生活音についての質問では、夜、朝の時間帯ともに「ない」という回答がほぼ半数を占めた。

夜の時間帯では「0時以降」14.9%、「22時」13.6%となった。これは深夜や在宅率の高い時間帯での生活音が気になるようだ。

朝の時間帯では「6時」13.7%、「5時」13.3%となり、通勤や通学の準備などをする朝の時間帯が気になるようである。

前回調査と殆ど変わらない結果と言えよう。

●夜の時間帯 2013年度



		総計	0時以降	18時	19時	20時	21時	22時	23時	感じない
総計		14,234	2,125	181	219	553	1,098	1,937	1,704	6,417
			14.9%	1.3%	1.5%	3.9%	7.7%	13.6%	12.0%	45.1%
性別	男	7,280	1,058	93	115	298	559	993	851	3,313
	女	6,954	1,067	88	104	255	539	944	853	3,104
			15.3%	1.3%	1.5%	3.7%	7.8%	13.6%	12.3%	44.6%
年齢別	10歳代	208	18	13	5	13	13	16	21	109
			8.7%	6.3%	2.4%	6.3%	6.3%	7.7%	10.1%	52.4%
	20歳前半	1,157	199	11	14	52	84	132	137	528
			17.2%	1.0%	1.2%	4.5%	7.3%	11.4%	11.8%	45.6%
	20歳後半	1,603	272	20	36	66	127	190	198	694
			17.0%	1.2%	2.2%	4.1%	7.9%	11.9%	12.4%	43.3%
	30歳代	3,936	631	61	71	144	335	579	527	1,588
			16.0%	1.5%	1.8%	3.7%	8.5%	14.7%	13.4%	40.3%
40歳代	3,607	538	39	56	145	301	508	434	1,586	
		14.9%	1.1%	1.6%	4.0%	8.3%	14.1%	12.0%	44.0%	
50歳代	2,431	346	26	18	81	160	331	262	1,207	
		14.2%	1.1%	0.7%	3.3%	6.6%	13.6%	10.8%	49.7%	
60歳代以上	1,292	121	11	19	52	78	181	125	705	
		9.4%	0.9%	1.5%	4.0%	6.0%	14.0%	9.7%	54.6%	

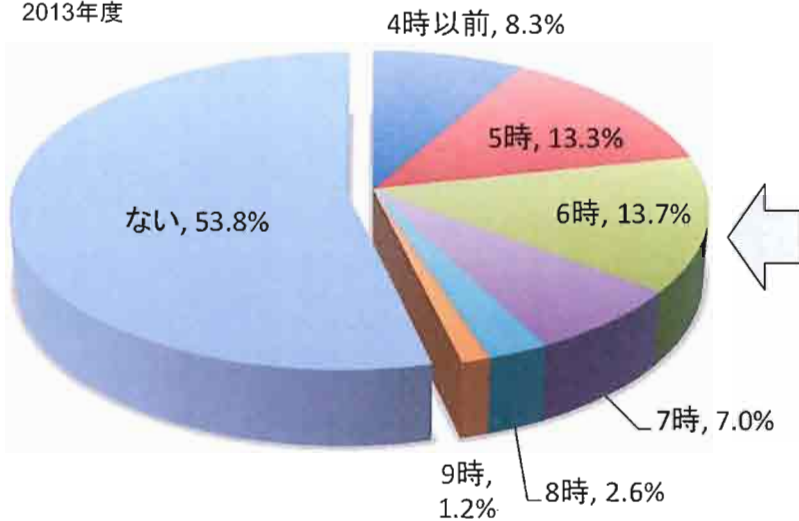
《 調査結果 》

Q7.あなたの生活マナーについてお知らせください。

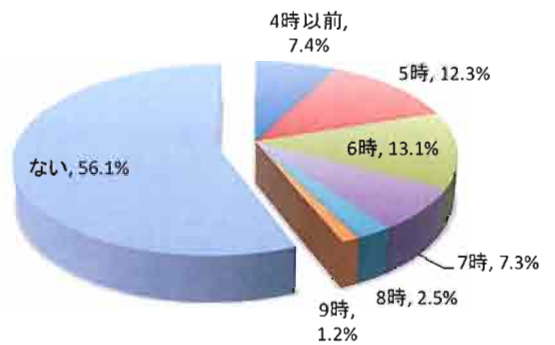
◇隣人の生活音を「うるさい」と感じる時間帯はありますか？

●朝の時間帯

2013年度



2012年度



		総計	4時以前	5時	6時	7時	8時	9時	感じない
総計		14,234	1,184	1,893	1,955	994	371	176	7,661
			8.3%	13.3%	13.7%	7.0%	2.6%	1.2%	53.8%
性別	男	7,280	548	966	1,071	535	181	86	3,893
			7.5%	13.3%	14.7%	7.3%	2.5%	1.2%	53.5%
	女	6,954	636	927	884	459	190	90	3,768
			9.1%	13.3%	12.7%	6.6%	2.7%	1.3%	54.2%
年齢別	10歳代	208	22	10	21	16	5	4	130
			10.6%	4.8%	10.1%	7.7%	2.4%	1.9%	62.5%
	20歳前半	1,157	98	121	117	73	43	14	691
			8.5%	10.5%	10.1%	6.3%	3.7%	1.2%	59.7%
	20歳後半	1,603	126	190	191	119	60	27	890
			7.9%	11.9%	11.9%	7.4%	3.7%	1.7%	55.5%
	30歳代	3,936	348	563	599	291	113	54	1,968
			8.8%	14.3%	15.2%	7.4%	2.9%	1.4%	50.0%
40歳代	3,607	317	513	525	253	85	43	1,871	
		8.8%	14.2%	14.6%	7.0%	2.4%	1.2%	51.9%	
50歳代	2,431	177	338	331	170	50	21	1,344	
		7.3%	13.9%	13.6%	7.0%	2.1%	0.9%	55.3%	
60歳代以上	1,292	96	158	171	72	15	13	767	
		7.4%	12.2%	13.2%	5.6%	1.2%	1.0%	59.4%	

《 調査結果 》

◇「ゴミの分別処理」、「ゴミを出す日」、「近隣への挨拶」について

- ゴミの分別処理 「している」88.8% 「していない」1.1%
- ゴミを出す日 「守る」93.3% 「守っていない」0.8%
- 近隣への挨拶 「している」65.2% 「していない」4.7%

◆ 一人暮らしのマナーで重要な「ゴミの分別処理」、「ゴミを出す日」、「近隣への挨拶」は、ほとんどの方が充分気を付けている事がうかがえる。

年代別にみると、「ゴミの分別処理」は10代、20代前半が「している」が80%を割り込んでいるが全体の「している」は88.8%と昨年とはほぼ変わっていないことが見て取れる。

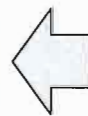
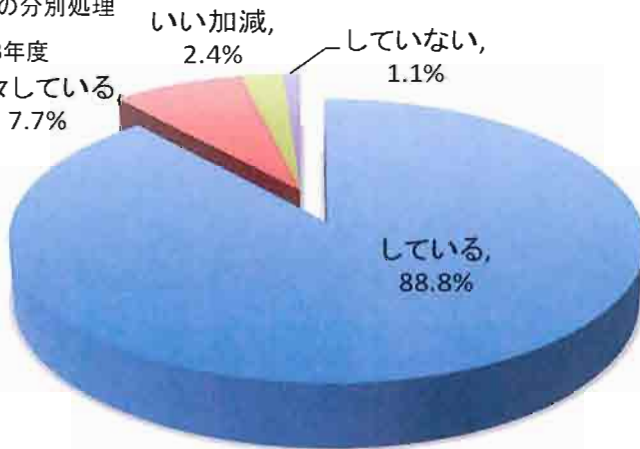
「ゴミを出す日」については20代前半が85.7%と全体平均に比べ7.6%低いことから、若い人では苦手としている方が多く見られる。

昨年との比較では数字に大きな動きは見受けられなかった。

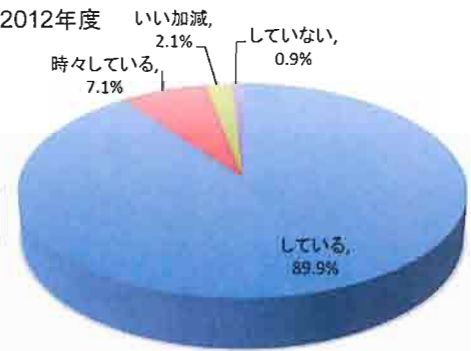
また、「近隣への挨拶」を「している」では10代・20歳前半では50%以下の数字は昨年同様であり、男女別でも、女性が男性に比べ6.4%の差で高く出ているが、昨年の差である8.5%に比べると差は縮まってきているとも言えそうである。

◆ ゴミの分別処理

2013年度
時々している
7.7%



2012年度
時々している
7.1%



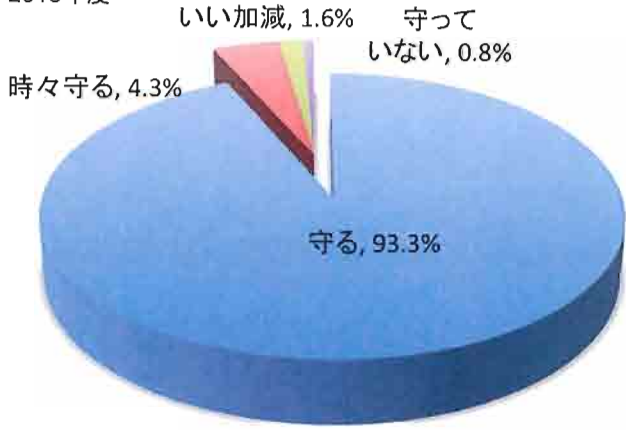
		総計	している	時々している	いい加減	していない
総計		14,234	12,639	1,096	347	152
			88.8%	7.7%	2.4%	1.1%
性別	男	7,280	6,415	590	185	90
			88.1%	8.1%	2.5%	1.2%
	女	6,954	6,224	506	162	62
			89.5%	7.3%	2.3%	0.9%
年齢別	10歳代	208	155	34	9	10
			74.5%	16.3%	4.3%	4.8%
	20歳前半	1,157	898	170	70	19
			77.6%	14.7%	6.1%	1.6%
	20歳後半	1,603	1,303	194	82	24
			81.3%	12.1%	5.1%	1.5%
	30歳代	3,936	3,540	292	72	32
			89.9%	7.4%	1.8%	0.8%
40歳代	3,607	3,302	210	63	32	
		91.5%	5.8%	1.7%	0.9%	
50歳代	2,431	2,232	134	36	29	
		91.8%	5.5%	1.5%	1.2%	
60歳代以上	1,292	1,209	62	15	6	
		93.6%	4.8%	1.2%	0.5%	

《 調査結果 》

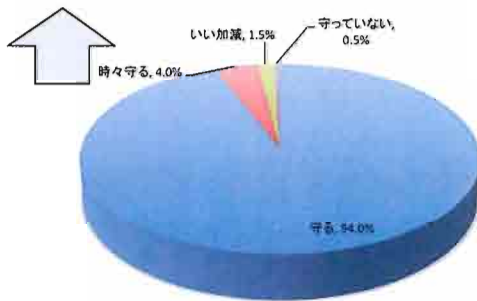
◇「ゴミの分別処理」、「ゴミを出す日」、「近隣への挨拶」について

◆ゴミを出す日

2013年度



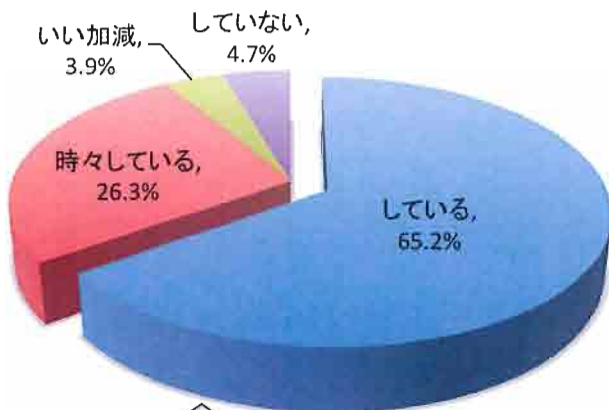
2012年度



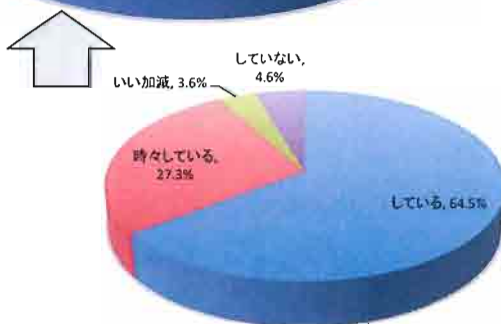
		総計	守る	時々守る	いい加減	守っていない
総計		14,234	13,287	617	222	108
			93.3%	4.3%	1.6%	0.8%
性別	男	7,280	6,757	325	130	68
			92.8%	4.5%	1.8%	0.9%
	女	6,954	6,530	292	92	40
			93.9%	4.2%	1.3%	0.6%
年齢別	10歳代	208	180	16	9	3
			86.5%	7.7%	4.3%	1.4%
	20歳前半	1,157	992	112	37	16
			85.7%	9.7%	3.2%	1.4%
	20歳後半	1,603	1,425	110	52	16
			88.9%	6.9%	3.2%	1.0%
	30歳代	3,936	3,675	177	59	25
			93.4%	4.5%	1.5%	0.6%
40歳代		3,607	3,427	118	38	24
			95.0%	3.3%	1.1%	0.7%
50歳代		2,431	2,333	55	23	20
			96.0%	2.3%	0.9%	0.8%
60歳代以上		1,292	1,255	29	4	4
			97.1%	2.2%	0.3%	0.3%

◆近隣への挨拶

2013年度



2012年度



		総計	している	時々している	いい加減	していない
総計		14,234	9,283	3,738	549	664
			65.2%	26.3%	3.9%	4.7%
性別	男	7,280	4,519	2,068	353	340
			62.1%	28.4%	4.8%	4.7%
	女	6,954	4,764	1,670	196	324
			68.5%	24.0%	2.8%	4.7%
年齢別	10歳代	208	101	67	22	18
			48.6%	32.2%	10.6%	8.7%
	20歳前半	1,157	573	388	78	118
			49.5%	33.5%	6.7%	10.2%
	20歳後半	1,603	834	554	88	127
			52.0%	34.6%	5.5%	7.9%
	30歳代	3,936	2,441	1,134	149	212
			62.0%	28.8%	3.8%	5.4%
40歳代		3,607	2,471	888	138	110
			68.5%	24.6%	3.8%	3.0%
50歳代		2,431	1,798	521	54	58
			74.0%	21.4%	2.2%	2.4%
60歳代以上		1,292	1,065	186	20	21
			82.4%	14.4%	1.5%	1.6%

この調査に関するお問い合わせ

公益社団法人 全国宅地建物取引業協会連合会(全宅連)

広報研修部：宮代・十島

〒101-0032 東京都千代田区岩本町2-6-3 全宅連会館

電話 03 (5821) 8181

FAX 03 (5821) 8101

<http://www.zentaku.or.jp/index.html>